

Il Segreto del caffè perfetto con la Moka

Guida passo passo per
ottenere un caffè
impeccabile a casa

by Iuri Grandini

***Il caffè non è
solo una
bevanda, è un
rituale che
risveglia i sensi
e nutre l'anima,
un momento di
pura
connessione
con se stessi e
con il mondo***

IURI GRANDINI



Iuri Grandini

COFFEE MASTER

- Lattiera nera dal 2016 LAGS
- Italian Aeripress Cham 2018
- Aiuto bar e ristoranti a raggiungere i loro obiettivi



@iuri.grandini

Indice

Cosa troverai in questo freebie

- LA MOKA: STORIA E ANATOMIA
- LA SCELTA DEL CAFFÈ
- PREPARAZIONE PERFETTA
PASSO-PASSO
- ERRORI COMUNI DA EVITARE
- CONSIGLI E TRUCCHI EXTRA
- MANUTENZIONE E PULIZIA
DELLA MOKA
- SCOPRI I MIEI CORSI SUL
CAFFÈ
- CONTATTI



La Moka: storia e anatomia

Icona del made in Italy

Storia della Moka

ORIGINI

La moka fu inventata nel 1933 da Alfonso Bialetti, un ingegnere italiano, e il suo design è rimasto praticamente invariato fino ad oggi.

Il nome deriva dalla città di Mokha, nello Yemen, famosa per la qualità del caffè che vi veniva esportato.

La Bialetti Moka Express, prima moka prodotta, divenne rapidamente un'icona del design industriale italiano e contribuì a diffondere il caffè espresso fatto in casa.



L'idea di Bialetti era di creare un dispositivo che potesse portare la qualità del caffè espresso del bar, nelle case degli italiani.

La moka divenne popolare durante il periodo del secondo dopoguerra, quando l'espresso era ancora un lusso per molti e la possibilità di prepararlo a casa con una semplice caffettiera divenne un simbolo di ripresa e benessere.



Come è fatta la Moka?

Prima di iniziare la preparazione del caffè, verifica che tutte le componenti della moka siano in buone condizioni.

Questo controllo rapido ma importante può fare la differenza tra un caffè perfetto e uno deludente.

I COMPONENTI



- **Guarnizione:** La guarnizione in gomma o silicone è fondamentale per garantire una chiusura ermetica della moka. Controlla che sia integra, senza crepe o segni di usura. Se la guarnizione appare rigida, screpolata o deformata, sostituiscila per evitare che il caffè fuoriesca durante la preparazione.
- **Filtro:** Il filtro dovrebbe essere privo di residui e intasamenti. Una buona pulizia del filtro permette all'acqua di passare uniformemente attraverso il caffè, garantendo un'estrazione ottimale. Se noti che il caffè impiega più tempo del solito a uscire, potrebbe essere necessario pulire il filtro più a fondo o sostituirlo.

- **Valvola di Sicurezza:** La valvola è un componente critico per la sicurezza durante la preparazione del caffè. Verifica che sia pulita e non ostruita, in modo che possa funzionare correttamente e rilasciare la pressione in eccesso se necessario.
- **Corpo della Moka:** Esamina la parte inferiore (serbatoio dell'acqua) e superiore (raccoglitore del caffè) della moka per assicurarti che non ci siano danni o deformazioni che potrebbero compromettere la chiusura o la tenuta della moka.



La Scelta del Caffè

TIPOLOGIE DI CHICCHI

Arabica vs Robusta

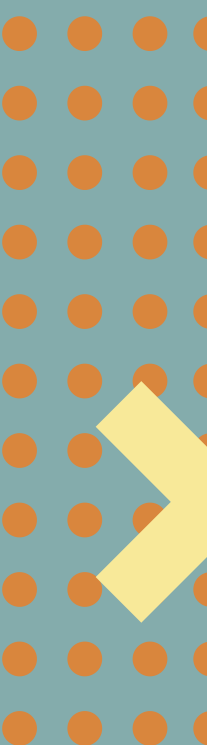
Quando si sceglie il caffè da utilizzare con la moka, è importante conoscere le differenze tra le principali varietà di chicchi, Arabica e Robusta, e comprendere come la loro provenienza possa influenzare il profilo aromatico del caffè.

Arabica

- **Gusto e Aroma:** sapore dolce, delicato e leggermente acidulo. Spesso offre note fruttate o floreali
- **Caffeina:** Contenuto di caffeina basso, che contribuisce alla sua dolcezza e alla minore amarezza.
- **Corpo:** L'Arabica ha un corpo più leggero e una consistenza meno densa, ideale per chi preferisce un caffè più morbido e raffinato.

Robusta

- **Gusto e Aroma:** sapore più forte, amaro e terroso, con note di cioccolato fondente o noci. Questo tipo di chicco produce un caffè dal gusto deciso, spesso preferito da chi ama un caffè robusto.
- **Caffeina:** Contiene circa il doppio della caffeina rispetto all'Arabica, il che lo rende più energizzante, ma anche più amaro.
- **Corpo:** consistenza più densa, che si traduce in un caffè con una crema più spessa e persistente, particolarmente apprezzato in molte miscele.



ORIGINI DI PROVENIENZA E PROFILI AROMATICI

La provenienza dei chicchi di caffè gioca un ruolo cruciale nel determinare l'aroma e il sapore del caffè preparato con la moka. Le diverse regioni di coltivazione conferiscono ai chicchi caratteristiche uniche, influenzate da fattori come il clima, l'altitudine e il suolo.

America Centrale e Sud America:

I caffè provenienti da queste regioni, come quelli del Brasile o della Colombia, tendono ad avere un profilo aromatico bilanciato, con note di cioccolato, frutta secca e talvolta agrumi. Questi chicchi sono spesso utilizzati nelle miscele di Arabica per un caffè dolce e aromatico.

Africa

I chicchi africani, come quelli dell'Etiopia o del Kenya, sono noti per le loro note vivaci e fruttate, spesso con accenti di bacche, agrumi o vino. Questi caffè offrono un'esperienza di degustazione complessa e sono ideali per chi cerca un caffè con un'acidità pronunciata e un profilo aromatico variegato.

Asia e Pacifico

I caffè coltivati in regioni come l'India, l'Indonesia o il Vietnam tendono ad avere un corpo pieno e sapori più intensi, con note terrose, speziate e cioccolatose. Questi chicchi, spesso di varietà Robusta, sono perfetti per chi ama un caffè più forte e deciso.



**SCEGLIERE TRA ARABICA E
ROBUSTA, E CONSIDERARE LA
PROVENIENZA DEI CHICCHI,
PERMETTE DI PERSONALIZZARE
L'ESPERIENZA DEL CAFFÈ CON LA
MOKA, ADATTANDOLA AI PROPRI
GUSTI E PREFERENZE
AROMATICHE.**



MACINATURA PERFETTA

Importanza della macinatura

Il grado di macinatura del caffè è un elemento fondamentale per ottenere un caffè eccellente con la moka. Una macinatura corretta garantisce una corretta estrazione dei sapori e degli aromi, evitando che il caffè risulti troppo debole o, al contrario, troppo amaro.

Una macinatura troppo grossolana potrebbe far sì che l'acqua passi troppo rapidamente attraverso il caffè, producendo una bevanda debole e poco saporita.

Al contrario, una macinatura troppo fine può ostacolare il passaggio dell'acqua, aumentando la pressione eccessivamente e dando un caffè amaro e sovraestratto.

Ecco perché trovare il giusto equilibrio nella macinatura è cruciale per ottenere il massimo dalla tua moka.

Come ottenere la macinatura ideale a casa

Se desideri un controllo completo sul processo, macinare il caffè a casa è la scelta migliore.

Oggi, esistono macinini manuali ed elettrici di alta qualità a prezzi accessibili, che permettono di ottenere la macinatura perfetta per la moka.

Macinini Manuali: Ideali per chi ama il rituale della preparazione del caffè e preferisce un controllo preciso sulla macinatura. I macinini manuali sono generalmente compatti e facili da usare, oltre ad essere silenziosi.

Macinini Elettrici: Perfetti per chi cerca praticità e velocità. Questi macinini consentono di regolare il grado di macinatura con precisione e sono ideali per chi prepara più tazze di caffè al giorno. Scegli un macinino con impostazioni specifiche per moka, in modo da ottenere sempre una consistenza adeguata.

E' arrivato il momento di manìcinare!!!

Tieni sempre in considerazione:

Consistenza: La macinatura per la moka dovrebbe essere medio-fine, simile alla consistenza del sale fino. Questa granulometria consente all'acqua di estrarre i sapori in modo equilibrato durante la percolazione.

Freschezza: Macinare i chicchi subito prima dell'uso è l'ideale per mantenere l'aroma e il sapore del caffè. I chicchi appena macinati rilasciano oli essenziali che conferiscono complessità alla bevanda.

E se voglio comprare il caffè già macinato?



Se preferisci una soluzione più rapida, il caffè pre-macinato può essere una buona opzione, purché tu scelga con attenzione.

Acquisto di Caffè Fresco: Quando acquisti caffè pre-macinato, è importante scegliere fornitori che macinano il caffè fresco al momento dell'acquisto. Rivolgiti a negozi specializzati o torrefazioni locali dove puoi acquistare piccole quantità di caffè appena macinato, in modo da preservarne la freschezza.

Conservazione: Conserva il caffè pre-macinato in un contenitore ermetico, al riparo da luce, calore e umidità, per mantenere il più possibile intatti gli aromi.

Quantità: Acquista solo la quantità di caffè che prevedi di consumare entro una o due settimane, in modo da evitare che il caffè perda sapore e aroma.

Indipendentemente dal metodo scelto, assicurarsi di avere la macinatura giusta è essenziale per esaltare il gusto e l'aroma del caffè fatto con la moka. Che tu preferisca macinare i chicchi a casa o optare per un caffè pre-macinato di qualità, un buon grado di macinatura farà sempre la differenza nella tua tazza.

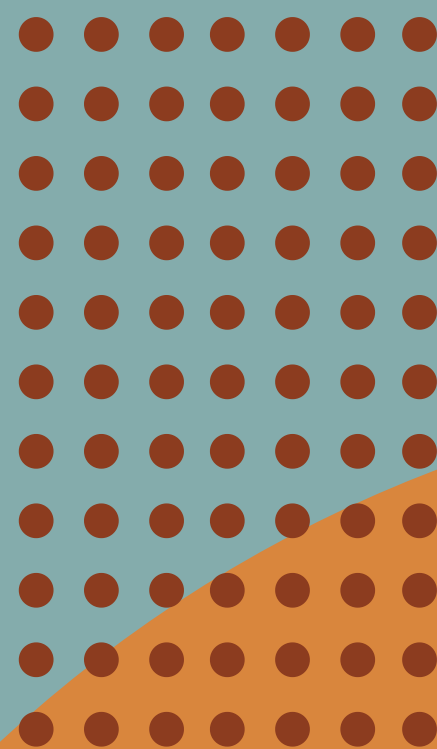
Preparazione perfetta passo- passo

PREPARAZIONE DEGLI STRUMENTI

Pulizia preliminare

Prima di iniziare la preparazione del caffè con la moka, è fondamentale assicurarsi che tutti gli strumenti siano pronti e in perfette condizioni.

Una moka pulita e ben mantenuta è essenziale per ottenere un caffè dal gusto pieno e privo di sapori indesiderati.



Controllo delle componenti

Verifica che tutte le parti siano in buone condizioni (guarnizione, filtro, ecc.).

RIEMPIMENTO DELLA CALDAIA


Quantità d'acqua

Riempire la caldaia della moka con acqua fresca fino a raggiungere la base della valvola di sicurezza.

Tipo di acqua

L'acqua rappresenta oltre il 90% del caffè finale, quindi scegliere l'acqua giusta può fare una grande differenza nel sapore della tua tazza.

È consigliabile utilizzare acqua fresca, preferibilmente appena prelevata dal rubinetto, e se possibile filtrata eventualmente con una carffa filtrante.



Il filtro rimuove le impurità come il cloro, che può conferire un sapore sgradevole al caffè, e riduce anche il contenuto di minerali e altre sostanze che possono influenzare il gusto.

L'acqua con un basso residuo fisso, ossia con un contenuto limitato di sali minerali disciolti, è ideale per preparare un caffè dal sapore più puro e pulito. Un'eccessiva presenza di minerali può alterare il profilo aromatico del caffè e lasciare depositi all'interno della moka, che nel tempo possono influire negativamente sulla qualità del caffè.

EVITARE ACQUA DISTILLATA

Sebbene l'acqua distillata non contenga minerali, non è consigliabile utilizzarla per il caffè poiché i minerali presenti nell'acqua sono essenziali per esaltare alcuni sapori del caffè. Senza di essi, il caffè potrebbe risultare piatto e privo di complessità.

AGGIUNTA DEL CAFFÈ

Dosaggio corretto

Riempire il filtro della moka fino all'orlo con caffè macinato, assicurandosi che sia ben distribuito ma non pressato. La quantità di caffè varia in base alla dimensione della moka: ad esempio, una moka da 3 tazze richiede circa **15-17 grammi** di caffè macinato, mentre una moka da 6 tazze ne richiederà circa 30-35 grammi. Questo dosaggio garantisce una giusta concentrazione di caffè, permettendo un'estrazione equilibrata e un sapore pieno.

Distribuzione uniforme

Una volta riempito il filtro, è importante distribuire uniformemente il caffè macinato senza pressarlo eccessivamente. Usa un cucchiaino o il dito per livellare delicatamente il caffè, assicurandoti che la superficie sia liscia e uniforme.

Evita di comprimere il caffè, poiché una compressione eccessiva potrebbe ostacolare il flusso dell'acqua, causando un'estrazione non uniforme e un caffè troppo amaro o sovraestratto.

PROCESSO DI COTTURA

Impostazione della fiamma

La corretta impostazione della fiamma gioca un ruolo determinante in questo processo.

Fiamma Medio-Bassa: Per un'estrazione ottimale, è consigliabile utilizzare una fiamma medio-bassa. Questo permette al caffè di salire lentamente e in modo controllato, garantendo che tutti i sapori e gli aromi vengano estratti correttamente dai chicchi macinati. Una fiamma troppo alta può portare a un'estrazione troppo rapida, risultando un caffè vuoto di sapore, mentre una fiamma troppo bassa potrebbe non generare sufficiente pressione, compromettendo la qualità dell'estratto risultando amaro e astringente.

Distribuzione del Calore: Assicurati che la fiamma non sia più ampia del fondo della moka, in modo che il calore si distribuisca uniformemente senza surriscaldare i lati della caffettiera. Un calore eccessivo sui lati potrebbe alterare il sapore del caffè e rischiare di danneggiare la moka nel lungo periodo.

Tempistiche: Il processo dovrebbe richiedere alcuni minuti, durante i quali l'acqua deve riscaldarsi gradualmente. L'estrazione sarà completata quando il caffè inizierà a fuoriuscire dal beccuccio della moka con un flusso costante e morbido. Se il caffè esce troppo velocemente, è un segno che la fiamma è troppo alta e deve essere abbassata.

COME RICONOSCERE IL MOMENTO GIUSTO PER TOGLIERE LA MOKA DAL FUOCO

Osservare il flusso del caffè

Durante il processo di estrazione, il caffè inizierà a salire nel raccoglitore superiore. Ecco come monitorare correttamente questa fase:

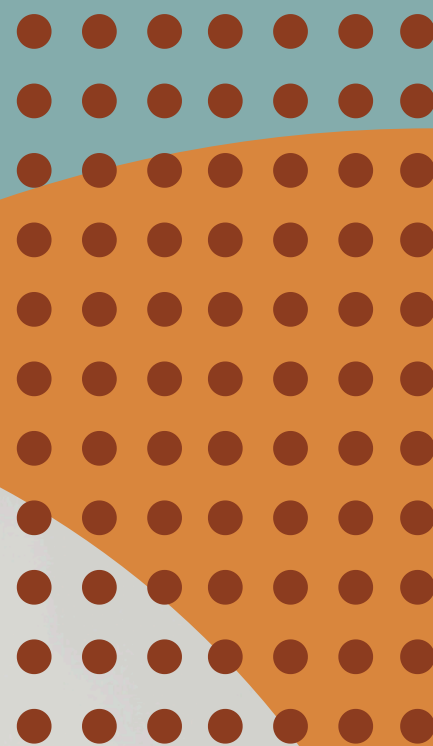
- **Flusso costante e morbido:** Il caffè dovrebbe uscire lentamente, con un flusso costante ma non troppo rapido. Se il caffè esce a getto o schizza, la fiamma potrebbe essere troppo alta, e questo potrebbe causare un'estrazione sbilanciata e un sapore bruciato. In questo caso, abbassa leggermente la fiamma.
- **Suono caratteristico:** Verso la fine dell'estrazione, sentirai un caratteristico suono gorgogliante. Questo segnale acustico indica che l'acqua nella caldaia sta finendo e che l'estrazione è quasi completa. A questo punto, il caffè sta per raggiungere la parte finale della moka, e il flusso rallenterà naturalmente.

Il momento ideale per togliere la moka dal fuoco è quando il flusso di caffè si riduce e il caratteristico suono gorgogliante diventa più insistente, ma prima che il caffè inizi a schiumare e a schizzare troppo.

L'ultima parte dell'estrazione contiene spesso residui d'acqua che non contribuiscono al sapore del caffè, ma che possono renderlo più amaro. Per questo motivo, è consigliabile rimuovere la moka dal fuoco prima che il caffè finisca completamente di uscire. Basta lasciarla riposare per qualche secondo affinché il flusso si completi naturalmente senza calore eccessivo.

Trucco del copperchio aperto/chiuso

Analizziamo i pro e i contro di
entrambe le scuole di
pensiero



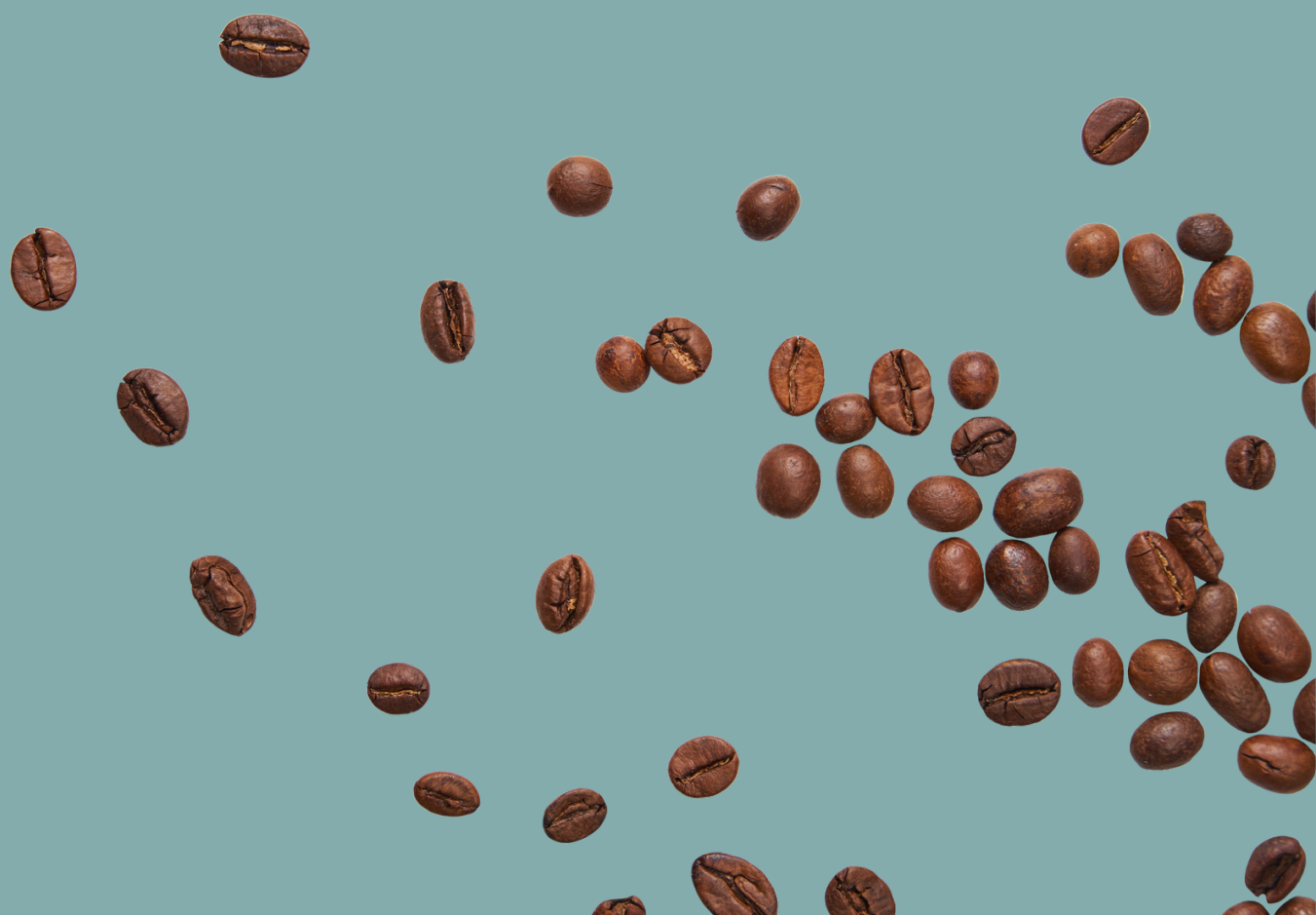
Quando si prepara il caffè con la moka, esistono diverse opinioni su come gestire il coperchio durante l'estrazione. C'è chi preferisce tenerlo aperto e chi invece lo chiude subito. Entrambe le scuole di pensiero hanno i loro vantaggi e portano a risultati leggermente diversi.

COPERCHIO APERTO

Alcuni appassionati preferiscono lasciare il coperchio della moka aperto durante l'estrazione per poter monitorare visivamente il processo e garantire un migliore controllo sulla qualità del caffè che sta uscendo.

Vantaggi: Lasciando il coperchio aperto, puoi osservare direttamente il flusso di caffè e regolare il calore se necessario. Inoltre, con il coperchio aperto, il vapore non si accumula nella parte superiore della moka, evitando un'eccessiva condensazione che potrebbe scendere nel caffè e diluirne il sapore.

Svantaggi: Lasciando il coperchio aperto, è possibile che il caffè esca a getti, causando piccoli schizzi sul piano cottura. Questo metodo richiede anche maggiore attenzione per evitare che il caffè si bruci se non viene tolto dal fuoco al momento giusto.

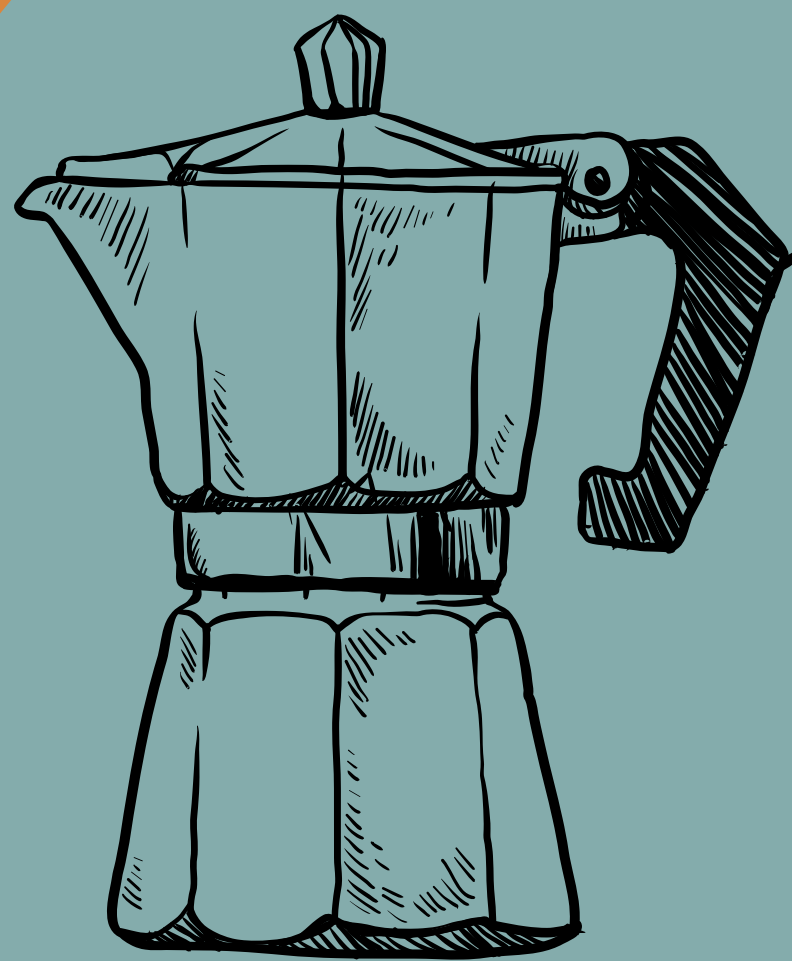


COPERCHIO CHIUSO

Chi preferisce chiudere il coperchio subito dopo aver posizionato la moka sul fuoco opta spesso per la semplicità e la tradizione.

Vantaggi: Chiudere il coperchio mantiene il processo più pulito, evitando schizzi durante l'estrazione. Inoltre, mantenere il coperchio chiuso aiuta a mantenere il caffè più caldo una volta completata l'estrazione, dato che il calore rimane più a lungo all'interno della caffettiera.

Svantaggi: Con il coperchio chiuso, non si può osservare il flusso del caffè in modo diretto, rendendo più difficile sapere esattamente quando il processo è completo. Questo potrebbe portare a estrarre troppo a lungo, con il rischio di far uscire il caffè bruciato o amaro.



Errori comuni da Evitare

1) **Acqua oltre la valvola**

Conseguenze: L'acqua che supera la valvola di sicurezza rischia di generare una pressione troppo alta all'interno della moka. Questo può portare a una fuoriuscita irregolare del caffè, con un sapore diluito e poco intenso. Inoltre, la moka non lavorerà in modo efficiente e si potrebbero creare malfunzionamenti, con potenziali rischi legati alla sicurezza.

2) **Pressare troppo il caffè**

Impatto sull'Estrazione: Pressando il caffè, si impedisce all'acqua di passare facilmente attraverso il macinato, rallentando o bloccando l'estrazione. Questo porta a un caffè sovraestratto, dal sapore amaro e bruciato.



3) Caffè troppo vecchio

Il caffè, una volta macinato, inizia rapidamente a perdere le sue proprietà aromatiche. Un caffè troppo vecchio risulterà piatto, ossidato, rancido, privo di complessità e di freschezza, con un sapore attenuato. Per questo è consigliabile macinare il caffè poco prima di usarlo o acquistare piccole quantità di caffè fresco, possibilmente appena macinato dal torrefattore, per garantirne sempre la massima qualità.





Consigli extra

Per ottenere il massimo dalla tua moka, esistono alcuni trucchi e accessori che possono migliorare sia la qualità del caffè che l'esperienza complessiva.

Ecco alcuni consigli extra per affinare la tua tecnica.



Pre-riscaldare l'Acqua:

Un suggerimento utile per velocizzare l'estrazione e ottenere un caffè migliore è quello di utilizzare acqua calda o pre-riscaldata quando riempi la caldaia della moka.

Vantaggi: Pre-riscaldare l'acqua prima di metterla nella moka riduce il tempo di esposizione del caffè al calore diretto, prevenendo il rischio che il caffè si bruci

durante il processo. L'uso di acqua calda accelera l'estrazione, evitando che il caffè rimanga troppo a contatto con il metallo surriscaldato, preservandone così gli aromi più delicati e garantendo un sapore più pulito e meno amaro.

Come fare: Riscalda l'acqua a parte senza mai portarla all'ebollizione e poi versala con attenzione nella caldaia fino al livello della valvola di sicurezza, facendo attenzione a non scottarti durante il processo.



Utilizza gli strumenti giusti:

Termometro: Un termometro da cucina può essere utile per monitorare la temperatura dell'acqua che utilizzi nella moka. Idealmente, l'acqua non dovrebbe superare i 90-95°C, per evitare che l'estrazione diventi troppo aggressiva. Controllare la temperatura aiuta a garantire che il caffè venga estratto alla giusta intensità, preservando i sapori naturali.

Imbutto per il Caffè: Un piccolo imbuto può essere utile per versare il caffè macinato nel filtro della moka senza fare disordine. Aiuta a distribuire il caffè in modo uniforme e preciso, riducendo il rischio di sprechi.

Bilancia da Cucina: Una bilancia è essenziale per dosare con precisione la quantità di caffè macinato e acqua. L'uso della bilancia ti permette di ottenere la giusta proporzione ogni volta, garantendo costanza nel risultato finale. Pesa sempre l'acqua che metti nella caldaia e anche il macinato che metti nel filtro per avere sempre la tua proporzione tra acqua e caffè.



Manutenzione e pulizia della Moka

Una corretta manutenzione della moka è essenziale per mantenere intatta la qualità del caffè e la longevità della caffettiera stessa. Ecco come curare la tua moka, con suggerimenti per la pulizia quotidiana e la manutenzione periodica.



PULIZIA QUOTIDIANA

Dopo ogni utilizzo, è importante pulire la moka in modo adeguato per evitare residui di caffè che potrebbero alterare il gusto delle future estrazioni.

- **Procedura Corretta:** Dopo aver preparato il caffè, smonta la moka e lava ogni parte con acqua calda. Evita l'uso di detersivi aggressivi o saponi profumati, poiché potrebbero lasciare residui chimici o alterare il sapore del caffè nelle estrazioni successive. Un panno morbido o una spugna non abrasiva sono ideali per rimuovere i residui di caffè. È essenziale prestare attenzione al filtro e alla guarnizione, che possono accumulare residui.
- **Asciugatura Adeguata:** Dopo il lavaggio, asciuga accuratamente ogni parte della moka con un panno pulito. L'umidità residua può causare ossidazione, specialmente nelle moka in alluminio, rovinando il materiale nel tempo. Lasciare asciugare completamente la moka all'aria, preferibilmente smontata, aiuta a prevenire la formazione di ruggine o macchie.



MANUTENZIONE PERIODICA

Oltre alla pulizia quotidiana, la moka richiede una manutenzione periodica per garantire che tutte le sue parti funzionino correttamente nel tempo.

Sostituzione della guarnizione: La guarnizione in gomma è una delle parti più soggette a usura. Se noti perdite di vapore o una chiusura meno ermetica durante l'uso, è il momento di sostituirla. Generalmente, la guarnizione va cambiata ogni 6-12 mesi, a seconda dell'uso. Per farlo, basta rimuovere quella vecchia, pulire accuratamente il vano dove si trova e inserire la guarnizione nuova. Assicurati di acquistare una guarnizione di qualità compatibile con la tua moka.

Rimozione del calcare: Con il tempo, l'accumulo di calcare all'interno della moka, soprattutto nelle aree con acqua dura, può influenzare il sapore del caffè e ridurre l'efficienza della caffettiera. Per rimuovere il calcare in modo naturale, puoi utilizzare una soluzione di aceto bianco e acqua (in parti uguali) o bicarbonato di sodio. Versa la soluzione nella caldaia, riempi il filtro con un po' di bicarbonato, chiudi la moka e mettila sul fuoco come se stessi preparando il caffè. Lascia che il liquido passi attraverso la caffettiera e poi risciacqua accuratamente con acqua calda.

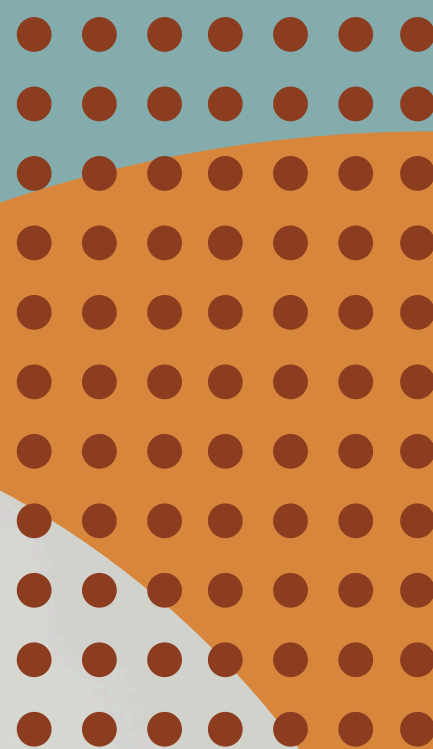


Curiosità

7 cose che forse non sapevi sulla Moka

1) Design iconico: La forma ottagonale della moka è stata progettata per garantire una distribuzione uniforme del calore. Inoltre, è facile da maneggiare e robusta, caratteristiche che ne hanno decretato il successo.

2) Totem italiano: La moka è diventata un simbolo dell'italianità nel mondo. Si stima che oltre il 90% delle famiglie italiane possieda una moka, e questo strumento è spesso considerato un oggetto di culto.



3) Il "Little Man with the Moustache": Il logo della Bialetti, raffigurante un omino con i baffi, è stato disegnato dal figlio di Alfonso Bialetti, Renato. Questo logo è diventato riconoscibile in tutto il mondo ed è sinonimo di caffè preparato con la moka.

4) La moka in numeri: Bialetti ha venduto oltre 200 milioni di moka nel corso degli anni, rendendola una delle caffettiere più vendute di tutti i tempi.

5) La moka nello spazio: Nel 2015, l'astronauta italiana Samantha Cristoforetti ha portato una caffettiera espresso modificata, chiamata ISSpresso, sulla Stazione Spaziale Internazionale, per permettere agli astronauti di godere di un espresso nello spazio. Anche se non una vera e propria moka, questo esperimento dimostra l'importanza del caffè espresso nella cultura italiana.

6. L'ispirazione: Si racconta che l'ispirazione per questa invenzione sia venuta a Bialetti osservando la "lisciveuse," un dispositivo considerato il precursore della lavatrice odierna. Questo strumento consisteva in un grande contenitore in cui l'acqua veniva fatta bollire, e il vapore, salendo, attraversava i panni posti sopra un filtro, utilizzando un principio simile a quello della moka.

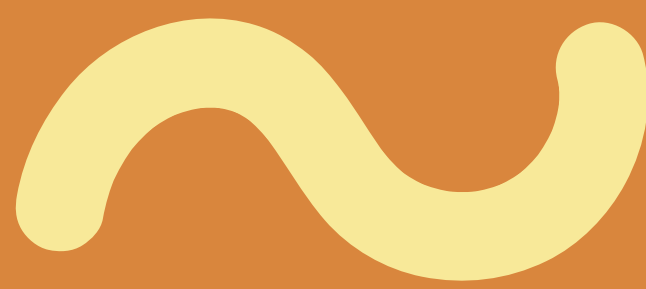
7) Perché l'alluminio: In quel periodo, l'alluminio era diventato un materiale molto diffuso, ideale per la realizzazione della moka grazie alla sua leggerezza e resistenza, rappresentando al contempo un simbolo di modernità.





Level up

**Scopri i miei corsi
personalizzati per portare la
tua formazione al livello
successivo**



contatti

Per domande e
prenotazioni ti aspetto
in chat

+393701515473

iurigrandini@gmail.com